

# Przyszłym pokoleniom

60 lat misji  
Narodowego  
Instytutu  
Dziedzictwa

# 60



Patronat Honorowy  
Prezydenta Rzeczypospolitej Polskiej  
Andrzeja Dudy  
PREZYDENT.PL



Ministerstwo  
Kultury  
i Dziedzictwa  
Narodowego

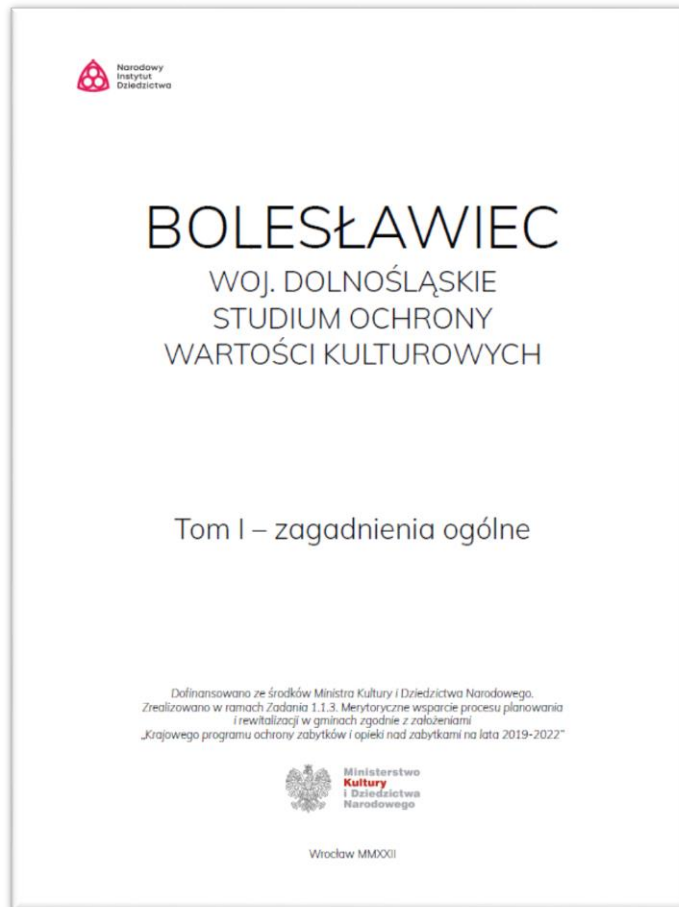


Narodowy  
Instytut  
Dziedzictwa

60  
LAT MISJI

nid.pl  
f i y

# BOLESŁAWIEC. WOJ. DOLNOŚLĄSKIE STUDIUM OCHRONY WARTOŚCI KULTUROWYCH



Narodowy Instytut Dziedzictwa  
Oddział Terenowy we  
Wrocławiu

Bolesławiec, 23.11.2023

# Merytoryczne wsparcie procesu planowania i rewitalizacji w gminach w ramach Krajowego Programu Ochrony Zabytków i Opieki nad Zabytkami na lata 2019–2022

**Gminny Program Rewitalizacji** (Uchwała Nr XXVIII/290/2016 Rady Miasta Bolesławiec z 28 września 2016 r.)

## Gminna ewidencja zabytków

**Planowanie przestrzenne** - pełne pokrycie miejscowymi planami zagospodarowania przestrzennego oraz nowa edycja Studium uwarunkowań i kierunków zagospodarowania przestrzennego

**Dotacje na prace remontowe i konserwatorskie przy zabytkach** - dotacje na remonty obiektów zabytkowych oraz położonych w obszarze wpisanym do rejestru zabytków

**Program „Nowa Starówka” (2006)**

**Działalność Muzeum Ceramiki**

# Lokalny Plan Rewitalizacji Miasta Bolesławiec (2005) Lokalny Plan Rewitalizacji Miasta Bolesławiec na lata 2007–2013 Gminny Program Rewitalizacji Gminy Miejskiej Bolesławiec (Uchwała Rady Miasta Bolesławiec Nr XXI/256/2016 z dnia 20 kwietnia 2016 r.)



Poprawa atrakcyjności i wizerunku Starego Miasta – renowacja płyty głównej Rynku oraz plant miejskich (2007-2010)

# Konkurs „Samorząd dla dziedzictwa”

## Wyróżnienie – edycja 2020

w konkursie pn. *Samorząd dla Dziedzictwa* organizowanym przez Narodowy Instytut Dziedzictwa Ministra Kultury, Dziedzictwa Narodowego i Sportu oraz Generalnego Konserwatora Zabytków

za realizację **Gminnego Programu Opieki nad Zabytkami Miasta Bolesławiec na lata 2014-2018**

## Konkurs „Zabytek Zadbany”

Promocja właściwej opieki nad zabytkami, prowadzonych wzorowo prac badawczych, konserwatorskich, rewaloryzacyjnych i adaptacyjnych, a także systematycznych działań na rzecz właściwego utrzymania zabytków

Edycja 2017 – *Termy Bolesławiec*

Miejskie Zakłady Kąpielowe w Bolesławcu  
(1895, 1914-1915, lata 30. XX w.)

Remont i modernizacja w latach 2013-2015  
w ramach *Lokalnego Planu Rewitalizacji Miasta  
Bolesławiec na lata 2007-2013*



## **Bolesławiec. Studium ochrony wartości kulturowych**

Porozumienie o współpracy zawarte pomiędzy Miastem Bolesławiec a Narodowym Instytutem Dziedzictwa z dnia 8.01.2021 r.

Autorzy opracowania:

Zespół NID Oddział Terenowy we Wrocławiu

Zespół Muzeum Ceramiki w Bolesławcu

Udostępnienie materiałów: Urząd Miasta Bolesławca

Zakres opracowania: miasto w granicach administracyjnych

# Bolesławiec. Studium ochrony wartości kulturowych

## ZAGADNIENIA OGÓLNE – TOM I

## KATALOG ZABYTKÓW – TOMY II-IV

## CZĘŚĆ ILUSTRACYJNA – TOMY V-X

Historyczna kartografia i ikonografia.

Materiał ilustracyjny dotyczący dziedzictwa niematerialnego.

Fotografie dokumentujące stan obecny.

## CZĘŚĆ GRAFICZNA

Plansza I. Wytyczne do ochrony zachowanych elementów historycznego zagospodarowania, skala 1:2000.

Plansza II. Zagadnienia archeologiczne, skala 1:10000.



# Bolesławiec. Studium ochrony wartości kulturowych

## Zagadnienia ogólne

Spis treści .....	3	Dziedzictwo niematerialne Bolesławca .....	115
Wstęp .....	5	Tradycje i przekazy ustne, tradycje muzyczne oraz praktyki społeczno-kulturowe grup bolesławieckich osadników i ich potomków .....	115
Uwarunkowania prawne ochrony zabytków na obszarze opracowania .....	7	Wiedza i umiejętności związane z rzemiosłem tradycyjnym – ceramika bolesławiecka .....	121
Ustawowe formy ochrony zabytków .....	7	Proponowane wytyczne konserwatorskie do opracowań planistycznych .....	129
Założenia polityki państwa w zakresie ochrony zabytków .....	11	Ustalenia zakresu ochrony dla całego terenu miasta .....	129
Ochrona zabytków w wojewódzkich dokumentach strategicznych .....	13	Strefy ochrony konserwatorskiej .....	129
Ochrona zabytków wynikająca z prawa międzynarodowego .....	15	Rekomendacje w zakresie ujęcia zagadnień związanych z wykorzystaniem potencjałów dziedzictwa kulturowego Bolesławca w dokumentach strategicznych miasta, w tym związanych z rewitalizacją .....	137
Polityka miejska i działania w zakresie ochrony dziedzictwa kulturowego z uwzględnieniem rewitalizacji prowadzonej w Bolesławcu .....	17	Wytyczne w zakresie ochrony niematerialnego dziedzictwa kulturowego Bolesławca, w tym wykorzystania w procesie rewitalizacji .....	143
Gminny Program Opieki nad Zabytkami Miasta Bolesławiec na lata 2019-2022 .....	19	Wykorzystane materiały .....	153
Inwestycje przy zabytkach oraz projekty związane z ochroną dziedzictwa realizowane przez miasto i miejskie instytucje w latach 2014-2021 .....	20	Archiwalia .....	155
Dotacje na prace remontowe i konserwatorskie przy zabytkach w latach 2005-2022 .....	22	Archiwum Państwowe we Wrocławiu .....	155
Projekt Nowa Starówka .....	24	Archiwum Państwowe we Wrocławiu Oddział w Bolesławcu .....	158
Lokalne plany rewitalizacji .....	24	Archiwum Państwowe w Zielonej Górze .....	166
Gminny Program Rewitalizacji Gminy Miejskiej Bolesławiec .....	25	Archiwum Urzędu Miasta Bolesławiec .....	166
Projekt Revival! – Rewitalizacja historycznych miast Dolnego Śląska i Saksonii .....	29	Archiwum Wojewódzkiego Urzędu Ochrony Zabytków we Wrocławiu, Delegatura w Jeleniej Górze .....	166
Ochrona zabytków Bolesławca – stan prawny .....	33	Geheimes Staatsarchiv Preussischer Kulturbesitz, Berlin-Dahlem .....	179
Rejestr zabytków .....	33	Miejski Zakład Gospodarki Mieszkaniowej w Bolesławcu – archiwum .....	180
Wojewódzka ewidencja zabytków .....	37	Muzeum Archeologiczne Oddział Muzeum Miejskiego Wrocławia .....	183
Gminna ewidencja zabytków .....	39	Muzeum Ceramiki w Bolesławcu .....	183
Ochrona zabytków w gminnych dokumentach planistycznych .....	41	Narodowy Instytut Dziedzictwa w Warszawie .....	183
Studium uwarunkowań i kierunków zagospodarowania przestrzennego miasta Bolesławiec .....	41	Narodowy Instytut Dziedzictwa Oddział Terenowy we Wrocławiu .....	184
Miejscowe plany zagospodarowania przestrzennego .....	42	Politechnika Wroclawska .....	184
Kalendarium .....	49	Źródła pisane .....	185
Zarys rozwoju przestrzennego miasta .....	69	Literatura .....	185
Historyczne nazwy miejscowości .....	69	Opracowania do 1945 .....	186
Położenie geograficzne .....	69	Opracowania po 1945 .....	201
Osadnictwo .....	69	Kartografia do 1945 .....	221
Górnictwo .....	70	Kartografia po 1945 .....	225
Miasto lokowane .....	71	Ikonografia .....	227
Miasto nowożytne .....	74	Zasoby ikonograficzne dostępne w internecie .....	233
Przedmieścia w średniowieczu i czasach nowożytnych .....	77	Dziedzictwo niematerialne – literatura i źródła .....	235
Rozwój przestrzenny miasta w wieku XIX .....	82	Tradycje i przekazy ustne, tradycje muzyczne oraz praktyki społeczno-kulturowe grup bolesławieckich osadników i ich potomków .....	235
Rozbudowa i przebudowa układu urbanistycznego miasta w 1. poł. XX w. .....	87	Wiedza i umiejętności związane z rzemiosłem tradycyjnym – ceramika bolesławiecka .....	237
Miejsca i tereny rekreacyjne Bolesławca w XIX w. i w 1. poł. XX w. .....	91	Rewitalizacja – wybrana literatura .....	259
Mosty na Bobrze, na Młynówce i na kanale Bobrzańskim .....	91	Spis ilustracji .....	261
Odbudowa Starego Miasta w Bolesławcu po II wojnie światowej .....	92	Spis fotografii .....	327
Odbudowa miasta poza historycznym centrum .....	103		
Bolesławice .....	105		
Stan zachowania historycznej kompozycji architektoniczno-przestrzennej oraz substancji zabytkowej .....	111		
Analiza struktury urbanistycznej .....	113		

# **Dziedzictwo niematerialne Bolesławca**

autorzy: zespół Muzeum Ceramiki w Bolesławcu

## **Dwa zespoły tematyczne:**

- A. Tradycje i przekazy ustne, tradycje muzyczne oraz praktyki społeczno-kulturowe grup bolesławieckich osadników i ich potomków,
- B. Wiedza i umiejętności związane z rzemiosłem tradycyjnym - ceramika bolesławiecka.

## **Polityka miasta w zakresie ochrony dziedzictwa kulturowego i krajobrazu kulturowego ze szczególnym uwzględnieniem działań rewitalizacyjnych**

(przeгляд prowadzonych działań i projektów, w tym działań na rzecz ochrony i rozwoju dziedzictwa niematerialnego)

**Rekomendacje w zakresie ujęcia zagadnień związanych z wykorzystaniem potencjałów dziedzictwa kulturowego Bolesławca w dokumentach strategicznych miasta, w tym związanych z rewitalizacją  
(rozdział do konsultacji z UM Bolesławiec)**

Studium ochrony wartości kulturowych traktujemy jako podstawę do właściwego definiowania ochrony środowiska kulturowego gminy we wszystkich dokumentach programowych gminy.

# Bolesławiec. Studium ochrony wartości kulturowych Katalog zabytków

Katalog stanowisk archeologicznych

Katalog zabytków architektury i budownictwa

Ośrodek historyczny miasta

Zabytki sakralne (świątynie, cmentarze)

Mury obronne i baszty

Promenada miejska

Parki

Zabudowa miejska w układzie ulicami

Mosty, wiadukty



# Katalog stanowisk archeologicznych

Numer stanowiska	Obszar AZP	Funkcja	Kultura	Chronologia	Rejestr zabytków, strefy ochrony konserwatorskiej
1/1 AZP i K. Demidziuk rozbieżności lokalizacyjne. Prawidłowa lokalizacja w AZP Dawniej st. 1	76-14	Osada  Osada  Osada  Grodzisko  Osada	łużycka	III-IV okres epoki brązu wg K. Demidziuka Okres wpływów rzymskich późny Wczesne średniowiecze, VI-XIII w., wg K. Demidziuka IX-X w., wg S. Rodak IX-X w. Wczesne średniowiecze, IX-X w. wg S. Rodak Późne średniowiecze-okres nowożytny, XIV-XVI w.	Stanowisko wpisano do rejestru zabytków pod numerem 186/Arch w dniu 10.03.1966 – grodzisko, pod numerem 411/Arch w dniu 28.12.1968 – osada Dla grodziska wyznaczono strefę ochrony konserwatorskiej stanowiska archeologicznego.
<p>Odkrycia, badania, inne dane: Osady kultury łużyckiej, z OWR, średniowieczne są zabudowane osiedlem domków jednorodzinnych. Dobrze zachowane grodzisko jest oznakowane kamienną tablicą. Badania: odkrycia: 1865, 1877, 1880, 1895, 1933, 1942, badania sondazowe na grodzisku – 1932, F. Geschwendt, badania wykopaliskowe na osadzie – 1934, K. Langenheim, w 1966 – badania powierzchniowe na grodzisku, T. Kaletyn, J. Romanow, P. Kubow (na zlecenie Konserwatora Zabytków Archeologicznych na województwo wrocławskie), w 2008-2011 – badania wykopaliskowe na grodzisku, S. Rodak (Instytut Archeologii Uniwersytetu Wrocławskiego). Grodzisko w Bolesławcu było przez wiele lat identyfikowane jako gród kasztelański i datowane na XII-XIV wiek lub XIII-XIV wiek. Pierwsze wzmianki o Nankercze – kasztelanie grodu Bolesławca, pochodzą z dokumentu wydanego w 1202 roku. Bolesławec pojawił się również w 1245 r. w wykazie grodów z bulli Innocentego IV. Przeprowadzone w latach 2008-2011 badania wykopaliskowe wykazały, że założenie obronne pochodzi z X wieku. Nie odkryto zabytków o młodszej metryce. Tym samym wykluczono hipotezę dotyczącą lokalizacji w tym miejscu grodu kasztelańskiego. Wiadomo, że okoliczne tereny zamieszkiwało w X wieku słowiańskie plemię Bobrzan. Założenie obronne wzniesiono na planie nieregularnego owalu lub według innych opisów trapezu z zaokrąglonymi narożnikami o wymiarach 70x60 m, licząc między koronami wałów. Wysokość dobrze zachowanych wałów otaczających majdan wynosi od wewnątrz – od 0,60 do 1,7 m, od zewnątrz – 1,3 do 7 m, szerokość u podstawy do 8 m. Na majdanie odkryto tzw. rynną przywalną, która powstała w trakcie wybierania materiału służącego do wznoszenia wałów. Następnie miejsce to wykorzystano do wzniesienia budynków półziemiankowych. Przypuszcza się, że pierwotnie założenie było otoczone podwójnym systemem drewniano-ziemnych wałów o wysokości 5-7 m z bramą od strony zachodniej. Zlokalizowana na południowy wschód od grodziska osada (wg AZP jedno stanowisko) datowana na podstawie znalezisk z lat 30. XX wieku na VIII/VIII, schyłek VIII-początek IX wieku (wg AZP VI-XIII w.) jest prawdopodobnie młodsza. S. Rodak przeanalizowała zabytki odkryte na grodzisku i osadzie (obecnie zabudowanej) i stwierdziła, że można je datować podobnie na podstawie cech technologiczno-stylistycznych ceramiki, a starsze zabytki, w tym okucie blatnicko-mikulczyckie czy żelazna ostroga w typie wczesnokarolingim są tzw. archaizmem kulturowym i mogły dotrzeć w to miejsce u schyłku IX wieku lub nawet w X wieku. Osada i grodzisko stanowią wg S. Rodak, kompleks osadniczy.</p> <p>Archiwalia: Mapy archiwalne: Bunzlau 4759/2758 – archiwum Muzeum Archeologicznego Oddziału Muzeum Miejskiego Wrocławia, sygn. MA/A/113, s. 16. Archiwum Państwowe we Wrocławiu, akta Wydziału Samorządowego Prowincji Śląskiej, sygn. 669, s. 115, 117-120, 131-133, 180, 183-187, 198-200, 204-219, 224-248. Archeologiczne Zdjęcie Polski, karta: 1/1/76-14 – archiwum WUOZ Delegatura w Jeleniej Górze (M. Len, 1984). K. Demidziuk, Katalog archiwalnych stanowisk archeologicznych powiat Bolesławiec, Wrocław 1995 – archiwum OT NID we Wrocławiu.</p> <p>Literatura: „Altschlesische Blätter”, 1933, Jg. 8, nr 1, s. 17. „Altschlesische Blätter”, 1934, Jg. 9, nr 4, s. 74. „Altschlesische Blätter”, 1937, Jg. 12, nr 7/8, s. 197.</p>					

Numer stanowiska	Obszar AZP	Funkcja	Kultura	Chronologia	Rejestr zabytków, strefy ochrony konserwatorskiej
<p>„Altschlesische Blätter”, 1941, Jg. 16, nr 2, s. 149. Chorowska M., T. Dudziak, K. Jaworski, A. Kwaśniewski, Zamki i dwory obronne w Sudetach, t. II, Księstwo jaworskie, Wrocław 2009. Demidziuk K., Archiwalia do archeologii ziemi bolesławieckiej (do 1945 roku), Bolesławiec-Wrocław 2007, nr 15, s. 36-38 (błędna lokalizacja) Wrocław 2009, s. 31-38. Geschwendt F., Die Schwedenschanze bei Bunzlau, „Altschlesien”, 1934, Bd. 4, nr 4, s. 259-262. Hellmich M., Schlesische Wehranlagen, „Altschlesien”, 1930, Bd. 3, nr 1, s. 37-47. Kaletyn T., Grodzisko wczesnośredniowieczne w Bolesławcu, „Wiadomości Archeologiczne”, 1968, t. 33, z. 3-4, s. 420-421. Rodak S., Zagadka grodziska w Bolesławcu, „Z Orlchani Wieków”, 2009, R. 64, nr 1-4, s. 157-168. Rodak S., Wyniki badań na grodzisku wczesnośredniowiecznym w Bolesławcu, stan. 1, w 2008 roku, „Śląskie Sprawozdania Archeologiczne”, 2010, t. 52, s. 189-202. Rodak S., Bolesławiec we wczesnym średniowieczu, [w:] Cum gratia et amicitia. Studia z dziejów osadnictwa dedykowane Pani Profesor Marcie Młynarskiej-Kaletynowej z okazji 65-lecia działalności naukowej, (red.) D. Adamska, K. Chrzan, A. Pankiewicz, Wrocław 2017, s. 71-86. Uhtenwoldt H., Gauhauptburg, Kastellanei und Stadtschloß, Schlesische Burgenfragen im Lichte der Bunzlauer Burgen, „Mitteilung des Geschichts- und Altertums-Vereins zu Liegnitz”, Bd. 16, 1936-1937, Liegnitz 1938, s. 125-160.</p>					



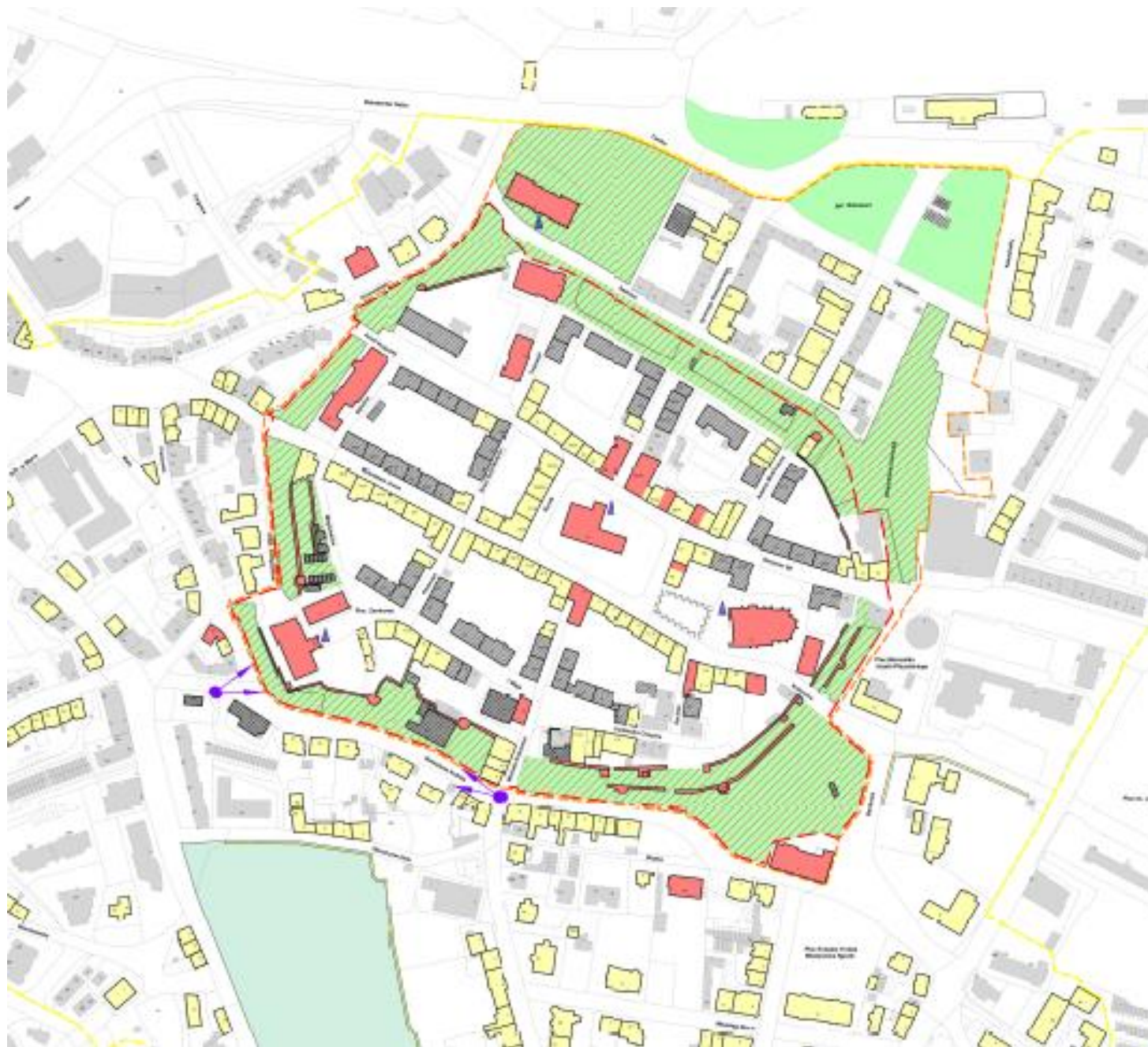
Fot. 2745. Bolesławiec. Stanowisko archeologiczne nr AZP 1/1/76-14, rejon ul. Akacjowej i Topolowej. Grodzisko, nr rejestru zabytków 186/Arch., decyzja z 10.3.1966. Widok ogólny. Fot. B. Oszczanowska, 2022 r.

# Katalog stanowisk archeologicznych

19/1	77-14	Rejon górnictwa złota		Średniowiecze, XII-XIII wiek
<p>Odkrycia, badania, inne dane:</p> <p>Stanowisko znane przed 1945 r. jako Grosse Zeche, zinwentaryzowane w 1986 r. przez Urszulę Radis, ponownie w ramach akcji AZP w 1997 r. przez W. Grabowskiego. W 1998 r. uznane przez R. Kołomańskiego za obiekt bez lokalizacji 39/24/76-15. <b>Kartę opracowaną przez R. Kołomańskiego należałoby wyłączyć z WEZ.</b></p> <p>Rejon górnictwa złota znajduje się po obu stronach drogi Bolesławiec-Lwówek Śląski. W trakcie archeologicznych badań inwentaryzacyjnych przeprowadzonych w 1986 r. zlokalizowano hałdy i leje po szybach o średnicy od 1 do 5, a nawet 20 m i głębokości od 5 do 10 m. Podjęto próbę odtworzenia systemu wodnego, niezbędnego do płukania złota. W jego skład miały wchodzić strumienie i zbiorniki zlokalizowane w naturalnej, nieckowatej dolince długości 150 m, szerokości 80 m i głębokości do 5 m. Przy potoku odkryto hałdy, z których dwie miały długość po ok. 40 m. Przy leśnej drodze zinwentaryzowano hałdy przemytego żwiru oraz wały okalające dawny zbiornik.</p> <p>W 2. poł. XIX w. w miejscu dawnego rejonu wydobywania złota utworzono założenie parkowe – Las Miejski. Założono ścieżki spacerowe, ustawiono ławki, wykopano mały staw z wyspą, spiętrzone wodę na Leśnym Potoku – Złotym Potoku. Wybudowano 67 kamiennych schodów prowadzących na wzgórze. W 1905 r. zbudowano rekonstrukcję wejścia do sztolni, w 1912 r. – Teatr Leśny, w 1922 r. – pomnik upamiętniający poległych w czasie I wojny światowej. Nad stawem funkcjonowała od 1888 r. restauracja – Waldschloss (Zamek Leśny).</p> <p>Archiwalia: Archeologiczne Zdjęcie Polski, karta: 19/1/77-14 – archiwum WUOZ Delegatura w Jeleniej Górze (W. Grabowski, 1997). Archeologiczne Zdjęcie Polski, karta: 39/24/76-15 – archiwum WUOZ Delegatura w Jeleniej Górze (R. Kołomański, 1998).</p> <p>Literatura: Bober-Tubaj A., Bojanowska A., Historia Leśnego Zamku i Miejskiego Lasu, „Rocznik Bolesławiecki 2015”, 2016, t. 8, s. 106-107. Dziekoński T., Wydobywanie i metalurgia kruszców na Dolnym Śląsku od XIII do połowy XX wieku, Wrocław-Warszawa 1972. Maciejak K., Górnictwo złota w Górach Kaczawskich i na ich przedpolu, „Gold in Poland”, AM Monograph No. 2, 2011, 243-294. Radis U., Sprawozdanie z inwentaryzacji relikwów górnictwa złota w rejonie Bolesławca w 1986 roku, „Śląskie Sprawozdania Archeologiczne”, 1989, t. t. 29, s. 104-107. Stolarczyk T., Relikty górnictwa i wstępnej obróbki rud, (w:) Historyczny krajobraz kulturowy zachodnich Sudetów. Wstęp do badań (XIII-XX w.) (red) J. Piekalski, Wrocław 2020, s. 395-478. Zobel A., Neues zum Goldbergbau bei Bunzlau, „Wanderer im Riesengebirge”, 1943, nr 3-4, s. 14. Zobel A., Der Bunzlauer Goldbergbau im Lichte Flurnamenforschung, „Wanderer im Riesengebirge”, 1942, nr 3-4, s. 23-24.</p>				



Fot. 2751. Bolesławiec. Stanowisko archeologiczne nr AZP 19/1/77-14. Relikty górnictwa. Las Miejski przy ul. Jeleniogórskiej. Fot. B. Oszczanowska, 2022 r.



LEGENDA

- — — GRANICA OBSZARÓW WPISANYCH DO REJESTRU ZABYTKÓW
- BUDYNEK LUB BUDOWLA WPISANE DO REJESTRU ZABYTKÓW
- BUDYNEK LUB BUDOWLA UJĘTE W GMINNEJ EWIDENCJI ZABYTKÓW
- BUDYNEK LUB BUDOWLA PROPONOWANE DO GMINNEJ EWIDENCJI ZABYTKÓW
- BUDYNEK ISTOTNY DLA STRUKTURY URBANISTYCZNEJ STAREGO MIASTA
- BUDYNEK KOLIDUJĄCY Z ZABUDOWĄ ZABYTKOWĄ DO PRZEBUDOWY LUB USUNIĘCIA
- CMENTARZ WPISANY DO REJESTRU ZABYTKÓW
- CMENTARZE W GMINNEJ EWIDENCJI ZABYTKÓW
- PROMENADY I PARKI WPISANE DO REJESTRU ZABYTKÓW
- PARKI UJĘTE LUB PROPONOWANE DO GMINNEJ EWIDENCJI ZABYTKÓW
- GRANICE STREFY (OBSZARU) ŚCISLEJ OCHRONY KONSERWATORSKIEJ
- GRANICE STREFY (OBSZARU) PODSTAWOWEJ OCHRONY KONSERWATORSKIEJ
- LINIA ZABUDOWY DO ODTWORZENIA
- PARKOWE ZAGOSPODAROWANIE TERENU DO ZACHOWANIA
- • • ALEJE DO ZACHOWANIA LUB ODTWORZENIA
- ▲ HISTORYCZNE DOMINANTY PRZESTRZENNE
- —▶ OSIE WIDOKOWE I PERSPEKTYWY

**Plansza I. Wytyczne do ochrony zachowanych elementów historycznego zagospodarowania.**





Odbudowa miasta - Projekt planu realizacyjnego zagospodarowania przestrzennego, Bolesławiec – Ośrodek Historyczny, „Miastoprojekt” Biuro Projektów Budownictwa Miejskiego we Wrocławiu, 1954-1955. Autorzy - inż. Kazimierz Maciejewski, inż. Ferdynand Skomorowski.

Odbudowę miasta prowadziła Dyrekcja Budowy Osiedli Robotniczych we Wrocławiu, a wykonawcą Zakład Budownictwa Miejskiego w Jeleniej Górze, Odcinek Robót Budowlanych w Bolesławcu.



Pierzeja zachodnia Rynku, 1903 r. <https://polska-org.pl/4109125,foto.html?idEntity=6877606>



1945 r. (?) Fototeka NID OTWR



Ok. 1959 r., Bober-Tubaj A., Bolesławiec 1945-1966.  
Zniszczenia i odbudowa, Bolesławiec 2009, s. 29.

Ok.1950 r., <https://polska-org.pl/4224846,foto.html?idEntity=565219>



Rynek 15/16, 17/18, 19/20/21, 22/23, 1956 r., autorzy projektu:  
inż. Ferdynand Skomorowski i inż. Czesław Oleksy

Fot. K. Czartoryski NID OTWR, 2022 r.





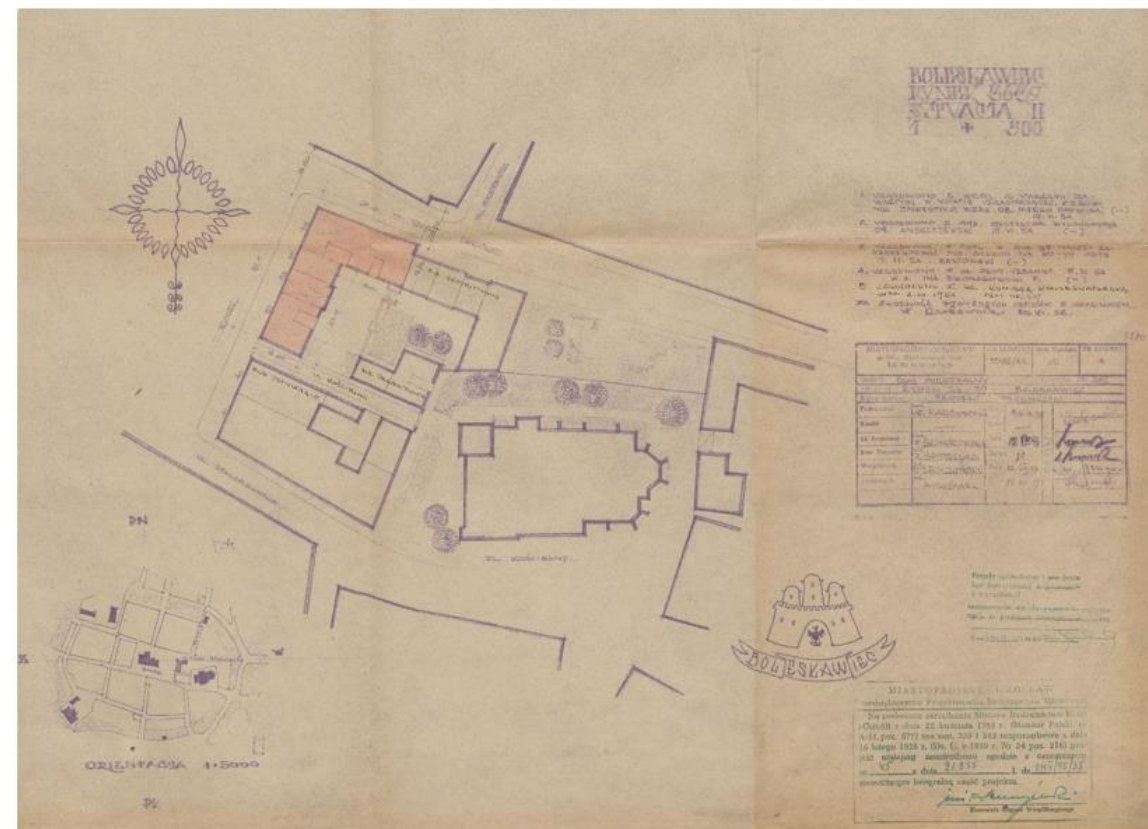
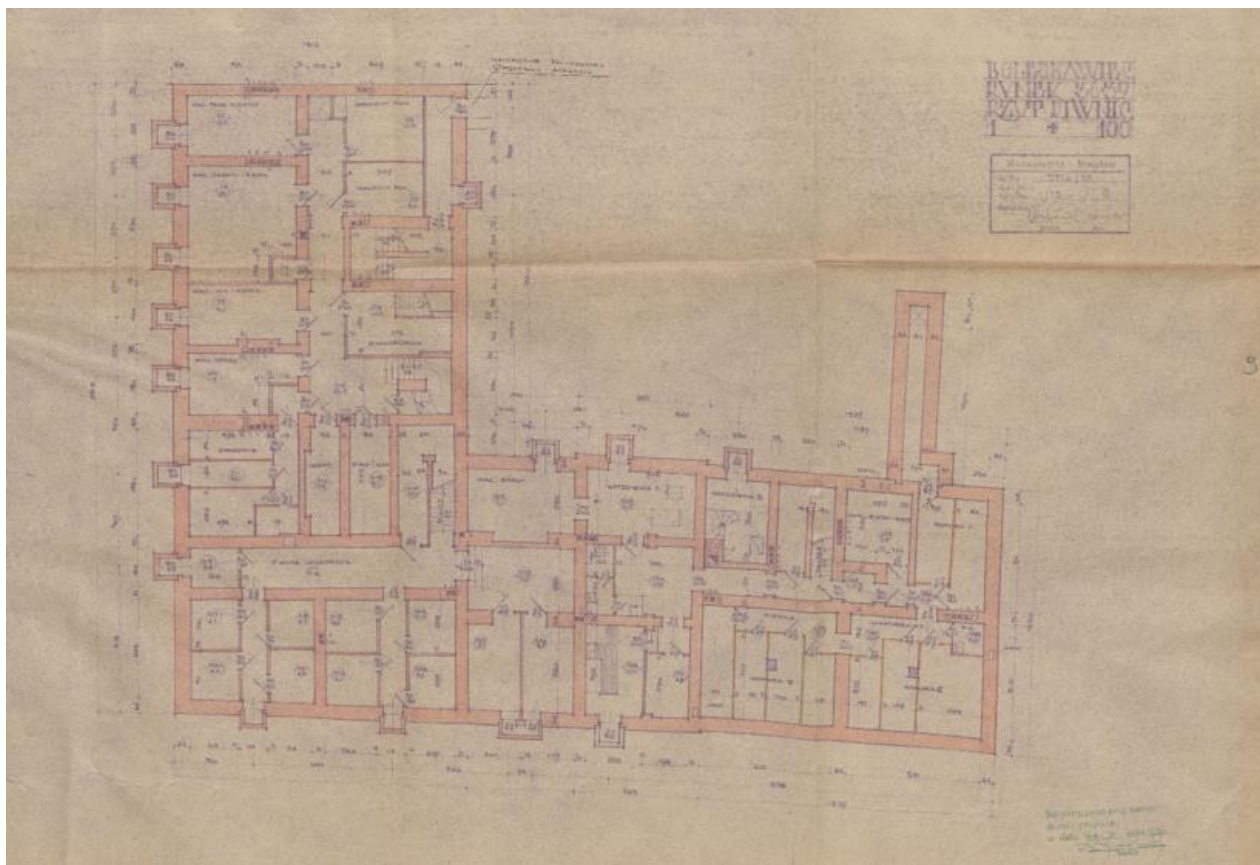
## Wschodnia pierzeja Rynku

1910-1915. <https://polska-org.pl/8971694,foto.html?idEntity=6877618>



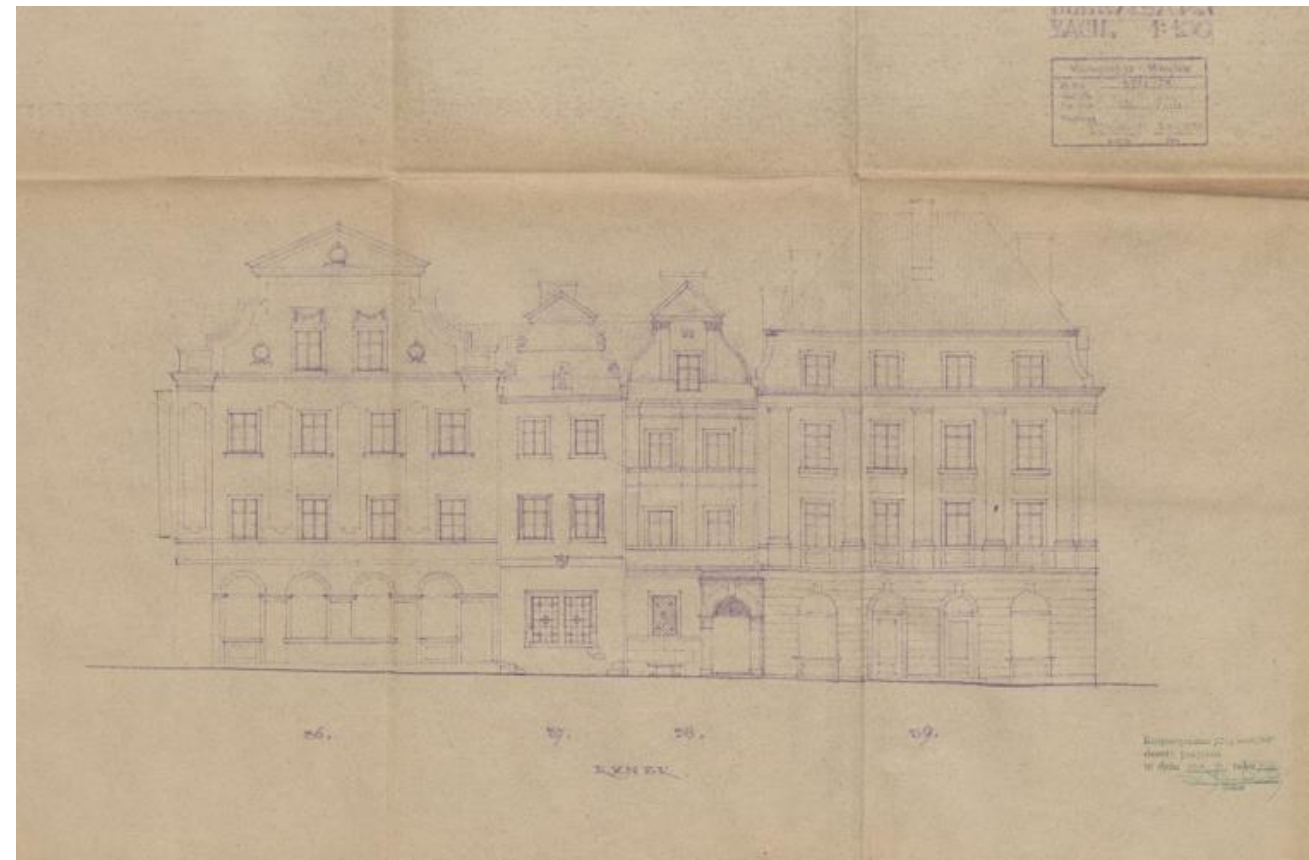
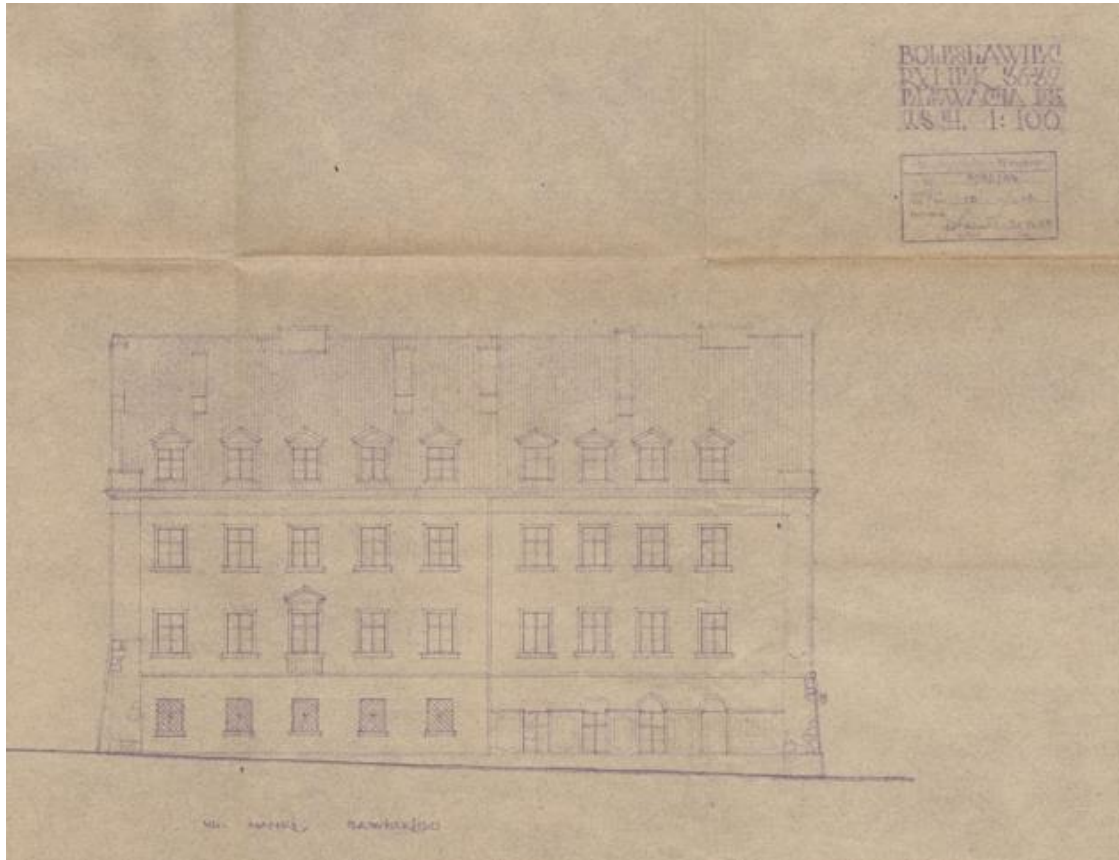
## Budynki mieszkalno-usługowe, Rynek 36, 37, 38

2022. Fot. K. Czartoryski NID OTWR



## Budynki mieszkalno-usługowe, Rynek 36, 37, 38, 1955 r.

Budynki wzniesione w czasie odbudowy miasta jako pierwsze w kolejności w obrębie Rynku według projektu opracowanego w pracowni „Miastoprojekt” Biuro Projektów Budownictwa Miejskiego we Wrocławiu; autor projektu: inż. Ferdynand Skomorowski i inż. Wojciech Karbowski; projekt techniczny został zatwierdzony 21.09.1955 r. w oparciu o lokalizację ogólną z dnia 03. 08.1951 r. i szczegółową z dnia 05.08.1953 r., roboty budowlane zgłoszono 20.03.1955 r., rozpoczęto 20.04.1955 roku. Archiwum Państwowe w Bolesławcu, sygn. 86/75/0/-/1617.



### **Blok wielorodzinnej zabudowy mieszkalno-usługowej, Rynek 36, 37, 38, 1955 r.**

Budynki wzniesione w czasie odbudowy miasta jako pierwsze w kolejności w obrębie Rynku według projektu opracowanego w pracowni „Miastoprojekt” Biuro Projektów Budownictwa Miejskiego we Wrocławiu; autor projektu: inż. Ferdynand Skomorowski i inż. Wojciech Karbowski; projekt techniczny został zatwierdzony 21.09.1955 r. w oparciu o lokalizację ogólną z dnia 03. 08.1951 r. i szczegółową z dnia 05.08.1953 r., roboty budowlane zgłoszono 20.03.1955 r., rozpoczęto 20.04.1955 roku. Archiwum Państwowe w Bolesławcu, sygn. 86/75/0/-/1617.

# Katalog zabytków

Gospoda „Pod Złotym Aniołem” (Gasthof zum goldenen Engel), Rynek 29/30, nr rej. A/5396/1994 z 23.05.1972

Lata 20. XX w. <https://polska-org.pl/8965858,foto.html?idEntity=549237>



1953 r. Fototeka NID OTWR

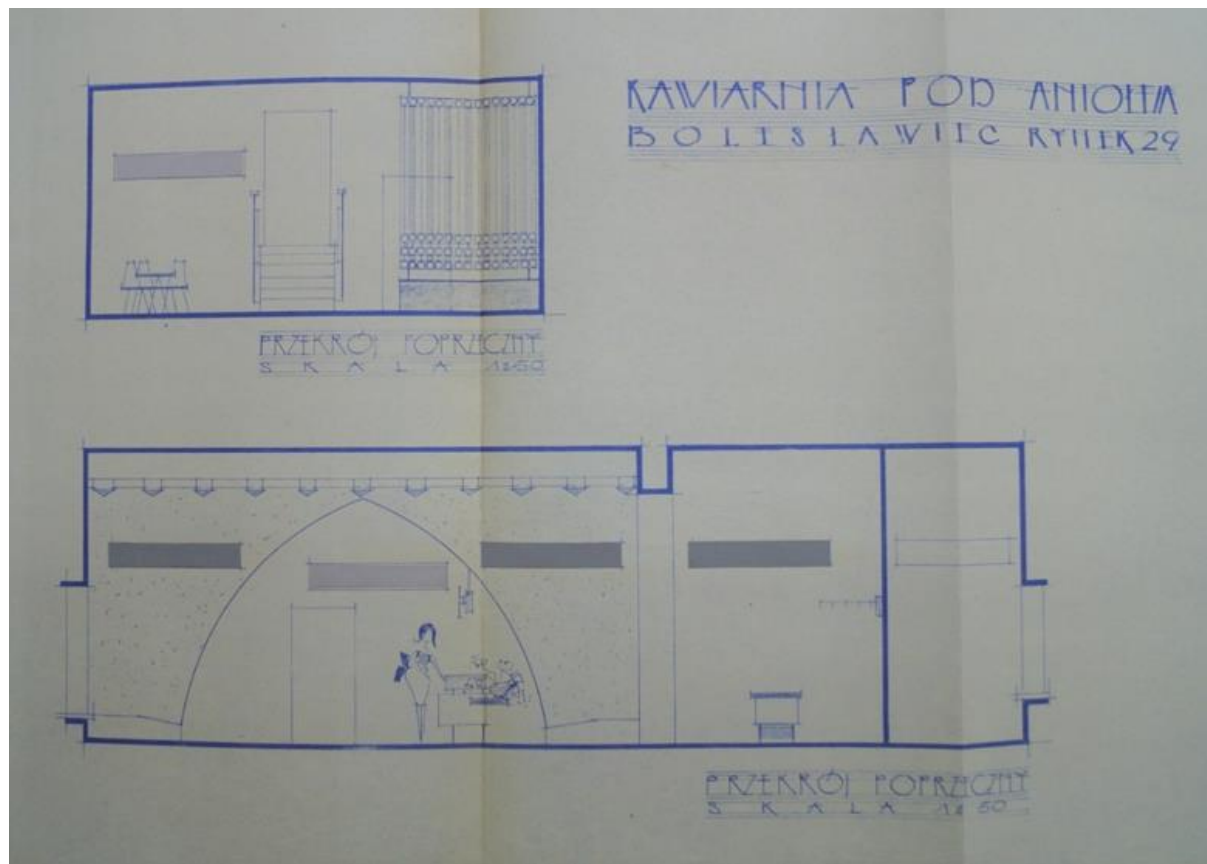


Ok. 1960 r. Ilustracja zamieszczona w: A. Bober-Tubaj, *Bolesławiec 1945-1966. Zniszczenia i odbudowa, Bolesławiec 2009*, il. 21.



2022 r. fot. K. Czartoryski





Archiwum Państwowe w Bolesławcu, sygn. 86/75/0/-/1615  
 [Maria Szarek, Bolesławiec, Rynek 29. Projekt wnętrza.  
 Kawiarnia „Pod Aniołem”, Bolesławiec 1967]

ul. Karpecka 5

Fot. 867, 868

GEZ 2014, karta nr 200

Budynek mieszkalno-usługowy, mur., wzniesiony w obecnej formie w 3. ćw. XIX w, być może z wykorzystaniem wcześniejszych murów; historyzm. Budynek nie został w istotny sposób zniszczony w 1945 roku. Przebudowa budynku miała miejsce w 1958 r. („Miastoprojekt” Biuro Projektów Budownictwa Miejskiego we Wrocławiu, autor projektu: Ferdynand Skomorowski, Janczar; projekt techniczny zatwierdzony został 9.01.1958 r., pozwolenie na budowę uzyskano 10.04.1958 r.)<sup>1</sup>. Powiększono wówczas otwory okienne w przyziemiu oraz w ostatniej kondygnacji (wokół okien ostatniego piętra wykonano nowe opaski tynkowe). Budynek usytuowany jest w zachodniej pierzei ulicy, pierwotnie w zwartej zabudowie, obecnie skrajny przy wjeździe do wnętrza kwartału, od południa sąsiaduje z współcześnie wzniesionym wielorodzinnym budynkiem mieszkalnym. A. Schiller podaje istniejącą dawniej na budynku datę i monogram: 1797 M, odnoszący się do nazwiska Munzke lub Munzky – oraz podaje informację, że w 1768 r. kantor i organista Gottfried Munzke (zmarł 17 lutego 1810 r.) kupił dom od swojego ojca szewca Christopha Munzke.

Stan zachowania historycznej substancji i formy:

- Średni.
- Zachowana bryła IV-kondygnacyjnego budynku wzniesionego na planie prostokąta, nakrytego dachem pulpitowym przesłoniętym prostą ścianką atykową (prawdopodobnie konstrukcja dachu w 1959 r. została wymieniona – na archiwalnej fotografii widoczne są kroksztyny i wysunięty okap ponad fasadą); ściana północna wsparta przyporami – do budynku dawniej przylegała niższa, parterowa przybudówka o analogicznym wystroju architektonicznym.
- Stan zachowania elementów konstrukcyjnych zewnętrznych: ściany nośne bez widocznych uszkodzeń, tynki zmurzałe, zawilgocone. Zachowana kompozycja 3-osiowej elewacji wschodniej – fasady; wejście do lokalu biurowego w przyziemiu w środkowej osi; wejście do budynku w elewacji północnej; dodatkowe wejście od podwórza.
- Stan zachowania elementów wykończenia i detalu: zachowany wyrobiony w tynku detal architektoniczny: artykulacja partii przyziemia w formie pilastrów o gładkich trzonach, uproszczonych cokołach, bazach i głowicach, obejmujących otwór wejściowy oraz skrajnych, które wspierają pas belkowania zwieńczonego gzymsem, który jest zarazem gzymsem podokiennym w II kondygnacji, dekorowanym pasem ornamentu ząbkowego; okna II i III kondygnacji w profilowanych opaskach, z nadokiennikami w formie odcinków gzymsu wspartych na konsolkach o czołach dekorowanych kampanulą.
- Stan zachowania stolarki okiennej i drzwi zewnętrznych: stolarka drzwi wejściowych oraz okienna współczesna.
- Wnętrze i wyposażenie: schody zabiegowe z podestami, murowane, współczesne.

Proponowane zalecenia konserwatorskie:

- Do zachowania struktura budynku: bryła, forma i pokrycie dachu, kompozycja elewacji, układ osi okiennych i wykrój otworów, detal architektoniczny.
- Zalecany remont elewacji, osuszenie budynku, uzupełnienie tynków; ujednoczenie kolorystyki elewacji.
- Zaleca się stosowanie zewnętrznych materiałów wykończeniowych o wysokich standardach jakościowych.
- Nie dopuszcza się docieplenia elewacji wschodniej – fasady z uwagi na zachowany detal architektoniczny.
- W przypadku wymiany stolarki okiennej i drzwiowej wymaga się stosowania drewnianej stolarki według zachowanych lub nawiązujących do historycznych wzorów (podziałów).

<sup>1</sup> AP Bolesławiec, sygn. 86/75/0/-/1326. Księga ewidencji robót budowlanych PRN – Architekt Powiatowy w Bolesławcu, s. 18, Archiwum MZGM Bolesławiec,teczka 157. „Miastoprojekt” Biuro Projektów Budownictwa Miejskiego we Wrocławiu, F. Skomorowski, Janczar, Projekt techniczno-roboczy. Bolesławiec, ul. Karpecka 5, Wrocław 1957.

# Fotografie

BOLESŁAWIEC  
Studium ochrony wartości kulturowych  
Tom II – ilustracje



1. Bolesławiec. Ul. Tyrankiewiczów 1, pawilon parkowy, obecnie dom modlitwy Kościoła Zielonoświątkowców „Dobra Nowina”. Fot. K. Czartoryski, 2021 r.



2. Bolesławiec. Ul. Tyrankiewiczów, pawilon parkowy, obecnie dom modlitwy Kościoła Zielonoświątkowców „Dobra Nowina”. Fot. K. Czartoryski, 2021 r.

BOLESŁAWIEC  
Studium ochrony wartości kulturowych  
Tom II – ilustracje

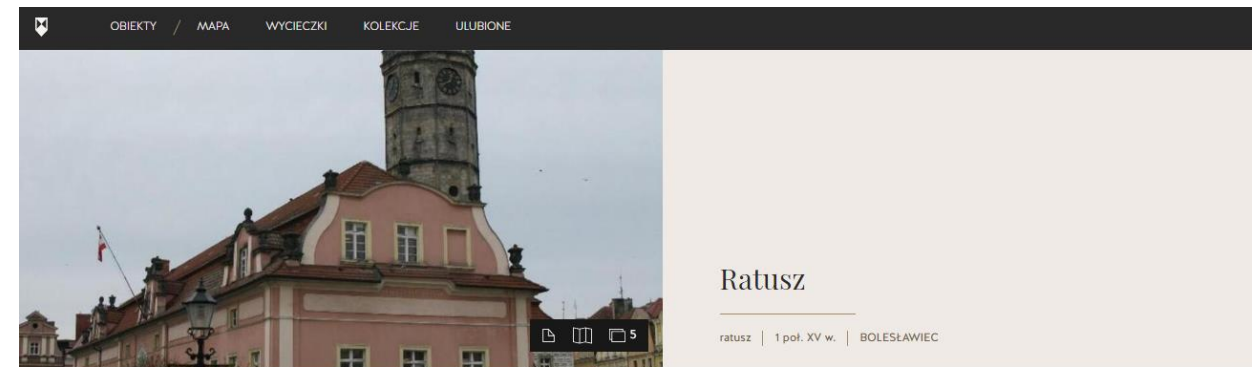
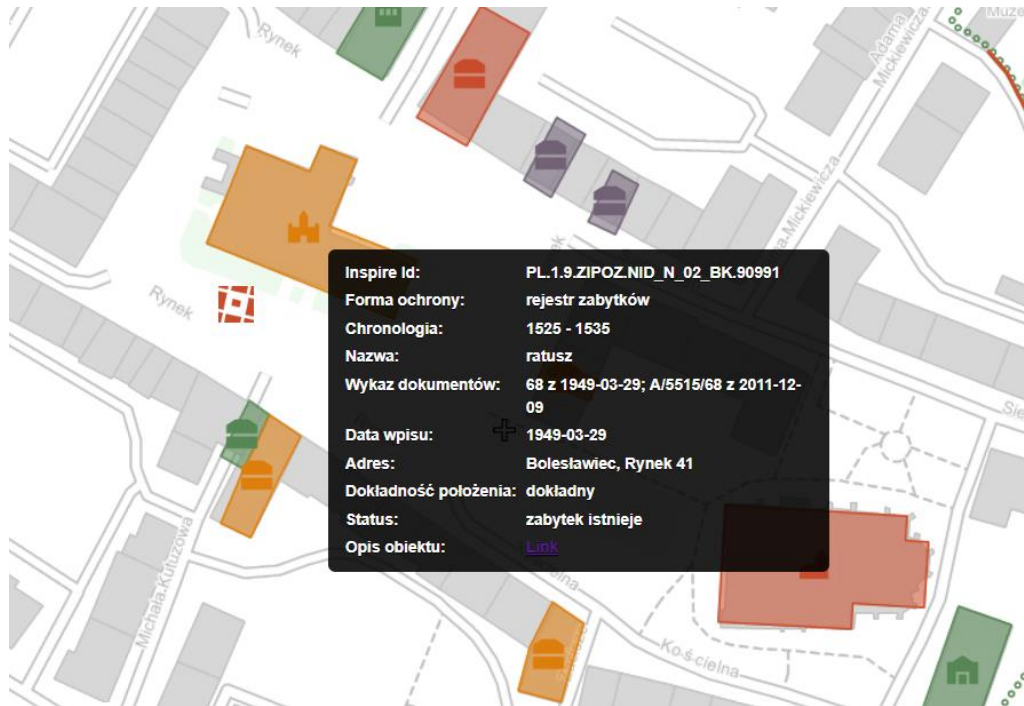


3. Bolesławiec. Ul. Tyrankiewiczów 2, dawna Państwowa Szkoła Ceramiczna, obecnie Zespół Szkół Elektronicznych. Fot. K. Czartoryski, 2021 r.



4. Bolesławiec. Ul. Tyrankiewiczów 2, dawna Państwowa Szkoła Ceramiczna, obecnie Zespół Szkół Elektronicznych. Fot. K. Czartoryski, 2021 r.

# Wykorzystanie materiałów zgromadzonych w studium: - baza danych NID o zabytkach



Adres  
Bolesławiec, Rynek 41

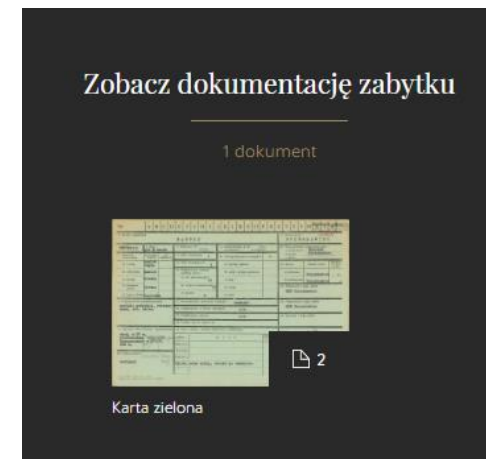
Lokalizacja  
woj. dolnośląskie, pow. bolesławiecki, gm.  
Bolesławiec-gmina miejska

Budynek wielofazowy. Powstały w 1. poł. XV w., był wielokrotnie przebudowywany i modernizowany - m.in.

przez znanego z działalności na Śląsku i Łużycach architekta i budowniczego Wendela Rosskopfa. Zachował w swojej strukturze elementy późnogotyckie, renesansowe i barokowe o wysokiej klasie artystycznej.

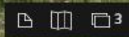
#### Historia

Ratusz został wzniesiony w latach 1432-1433 w miejscu pierwotnego, drewnianego budynku zniszczonego w pożarze w 1427 roku. Rozbudowany w latach 1525-1535 przez Wendela Rosskopfa oraz Johanna Lindnera (m.in. zostało przedłużone skrzydło wsch.). Obiekt częściowo spłonął w 1642 r. i był odbudowywany do roku 1659. W latach 1776-1781 został przebudowany w stylu barokowym, m.in. przez mistrza budowlanego Boehma). Obiekt był kilkakrotnie modernizowany i remontowany w latach:



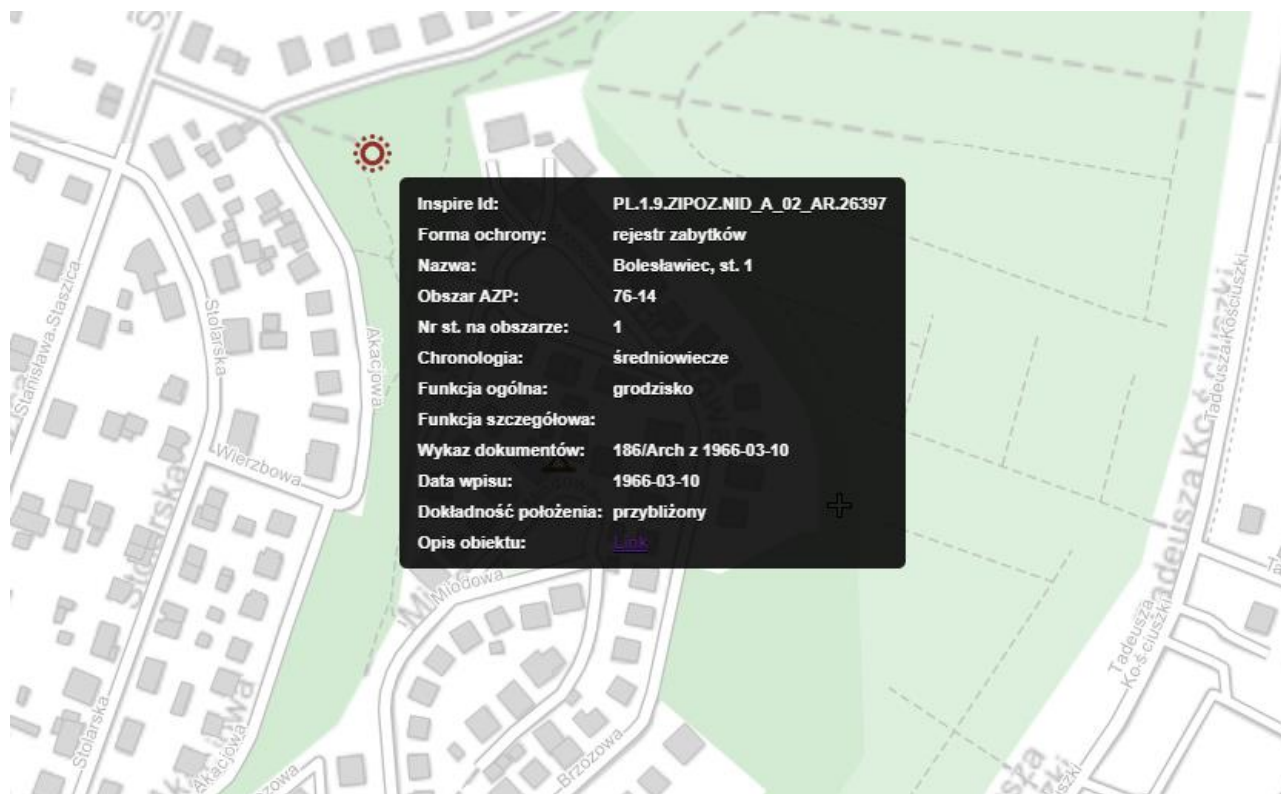
<https://mapy.zabytek.gov.pl/nid/>

<https://zabytek.pl/>



## Grodzisko Szwedzkie Szańce

grodzisko | X w. | BOLESŁAWIEC



**Inspire Id:** PL.1.9.ZIPOZ.NID\_A\_02\_AR.26397  
**Forma ochrony:** rejestr zabytków  
**Nazwa:** Bolesławiec, st. 1  
**Obszar AZP:** 76-14  
**Nr st. na obszarze:** 1  
**Chronologia:** średniowiecze  
**Funkcja ogólna:** grodzisko  
**Funkcja szczegółowa:**  
**Wykaz dokumentów:** 186/Arch z 1966-03-10  
**Data wpisu:** 1966-03-10  
**Dokładność położenia:** przybliżony  
**Opis obiektu:** [Link](#)

**Adres**  
Bolesławiec

**Lokalizacja**  
woj. dolnośląskie, pow. bolesławiecki, gm.  
Bolesławiec-gmina miejska

Grodzisko jest przykładem wczesnośredniowiecznego budownictwa obronnego.

### Usytuowanie i opis

Grodzisko znajduje się w Borach Dolnośląskich, w północno-zachodniej części Bolesławca, po prawej stronie Bobru, w pobliżu skrzyżowania obecnych ulic Topolowej i Akacjowej. Natomiast wielokulturowa osada była zlokalizowana ok. 60 m na południowy wschód od założenia obronnego. Osada została zniszczona w trakcie budowy osiedla domów jednorodzinnych.

Grodzisko ma trapezowaty kształt o zaokrąglonych narożach i wymiarach 70 x 55 m. Otacza je wał wysokości od 1,3 do 7 m i szerokości u podstawy do 8 m.

### Historia

W wyniku badań archeologicznych ustalono, że grodzisko jest datowane na wczesne średniowiecze - do X wieku, zaś osada wielokulturowa na okres trwania kultury łużyckiej oraz wczesne średniowiecze - XIII(?) wiek.

Grodzisko w Bolesławcu było przez wiele lat identyfikowane jako gród kasztelański i datowane na XII-XIV wiek. Przeprowadzone w roku 2008 badania wykopaliskowe wykazały, że założenie obronne pochodzi z X wieku. Nie odkryto zabytków o młodszej metryce. Wiadomo, że okoliczne tereny zamieszkiwało wówczas słowiańskie plemię Bobrizan, zatem założenie obronne było prawdopodobnie ich dziełem.



# Dziedzictwo kulturowe w rewitalizacji

Praktyczny poradnik



2022 r.  
publikacja Narodowego  
Instytutu Dziedzictwa  
oraz  
Instytutu Rozwoju Miast i Regionów

„Dziedzictwo kulturowe  
w rewitalizacji.  
Praktyczny poradnik”

<https://ksiegarnia.nid.pl/produkt/dziedzictwo-kulturowe-w-rewitalizacji-praktyczny-poradnik/>



# 2022 r. - „Dziedzictwo kulturowe w rewitalizacji”

## • Termy Bolesławiec

### Remont i modernizacja obiektu zabytkowego „Termy Bolesławiec”



Fot. 28a i 28b Bolesławiec, Miejskie Zakłady Kąpielowe, obecnie Termy Bolesławiec, ul. Zgorzelecka 52 (fot. K. Czartoryski, archiwum NID)

Przeprowadzony w latach 2013–2015 kompleksowy remont Miejskich Zakładów Kąpielowych przy ul. Zgorzeleckiej 52, z przeznaczeniem na centrum odnowy biologicznej i SPA, „Termy Bolesławiec”, realizowany w ramach *Lokalnego Planu Rewitalizacji Miasta Bolesławiec na lata 2007–2013* (uchwała nr XXXVI/301/09 Rady Miasta Bolesławiec z dnia 25 lutego 2009 roku), okazał się dużym sukcesem gminy. Projekt zrealizowano w ramach *Regionalnego Programu Operacyjnego Województwa Dolnośląskiego 2007–2013* (łącznie nakłady: 20 832 256 zł). W wyniku przeprowadzonych konsultacji społecznych na etapie planowania przedsięwzięć rewitalizacyjnych 68% respondentów uznało inwestycję za ważną w obszarze społecznym, pozwalającą mieszkańcom na zwiększenie dbałości o zdrowie.

Miejskie Zakłady Kąpielowe, usytuowane na dawnych plantach okalających ośrodek staromiejski, były w Bolesławcu jedną z najważniejszych inwestycji budowlanych przełomu XIX i XX wieku. Prace remontowe, poprzedzone programem konserwatorskim, przebiegały pod nadzorem

służb konserwatorskich. Wprowadzone zmiany, dostosowujące historyczną pływalnię do obecnie świadczonych zabiegów odnowy biologicznej, nie zaburzyły jej pierwotnego układu wnętrza. Przeprowadzono konserwację wszystkich elementów modernistycznego wystroju (ceramicznych okładzin i plakiet ściennych, kamiennych płaskorzeźb, kutych balustrad) oraz historycznej stolarki drzwiowej. W nowy sposób wykorzystano przestrzeń dawnej baszty, sytuując w niej grotę solną (w partii piwnic) oraz okrągły basen typu jacuzzi (w pływalni). Prace remontowo-konserwatorskie objęły: wymianę pokrycia dachowego, odnowienie elewacji wraz z konserwacją kamiennego detalu architektonicznego i murów średniowiecznej baszty wkomponowanej w strukturę budynku, modernizację wewnątrz dawnej łaźni i przystosowanie dawnej pływalni do współczesnych wymogów publicznego basenu kąpielowego wraz z dostosowaniem budynku do potrzeb osób z niepełnosprawnościami.

Obiekt został zgłoszony do konkursu „Zabytek Zadbany” w 2017 roku. Otrzymał wiele wyróżnień, m.in. tytuł „Modernizacja Roku 2015” w kategorii „Sport i Rekreacja”.

Dzięki pracom konserwatorskim i modernizacyjnym na terenie dawnej łaźni oraz pływalni mieszkańcy OR i całego miasta mogą korzystać z nowoczesnego zakładu kąpielowego, realizującego m.in. zajęcia profilaktyczno-zdrowotne i rehabilitacyjne. W „Termach Bolesławiec” utworzono 26 nowych miejsc pracy. Budowla po modernizacji, iluminowana w godzinach wieczornych, jest ponownie ozdobą bolesławieckich plant, których rewitalizacja również była prowadzona w ramach procesu rewitalizacji.

## 2022 r. - „Dziedzictwo kulturowe w rewitalizacji”

### • Studium ochrony wartości kulturowych miasta Bolesławiec



#### **Studium ochrony wartości kulturowych dla gminy miejskiej Bolesławiec jako dokument wspierający prowadzenie procesu rewitalizacji**

Bolesławiec, którego historia ściśle jest związana z rzemiosłem garncarskim i produkcją wyrobów ceramicznych, od lat z powodzeniem realizuje zadania z zakresu ochrony zabytków i opieki nad nimi. Proces ten odbywa się przy dużych nakładach finansowych, wysokiej świadomości władz miasta i kompetencjach pracowników samorządowych oraz zaangażowaniu i kreatywności miejskiej instytucji – Muzeum Ceramiki w Bolesławcu. Polityka rewitalizacyjna miasta – uznająca dziedzictwo kulturowe za niekwestionowany potencjał – jest realizowana od 2005 roku na podstawie przyjmowanych przez radę miasta programów rewitalizacji. Obecnie miasto wdraża projekty rewitalizacyjne na podstawie *Gminnego Programu Rewitalizacji Gminy Miejskiej Bolesławiec* (uchwała nr XXVIII/290/2016 Rady Miasta Bolesławiec z dnia 28 września 2016 roku).

*Studium ochrony wartości kulturowych Bolesławca* porządkuje i poszerza wiedzę na temat dziedzictwa kulturowego miasta. Celem studium, opracowanego przez OT NID we Wrocławiu we współpracy z pracownikami Muzeum Ceramiki w Bolesławcu, jest zebranie wiedzy o historii miejscowości, jej krajobrazie kulturowym, dziedzictwie archeologicznym i bogatym zasobie obiektów zabytkowych. Analizie został poddany stan ich ochrony prawnej. Oprócz informacji historycznych zostały sformułowane propozycje zaleceń konserwatorskich – również indywidualnie dla każdego z omawianych obiektów.

Szczegółowo omówiono zidentyfikowane dwa zespoły tematyczne w zakresie niematerialnego dziedzictwa kulturowego: po pierwsze, tradycje i przekazy ustne, tradycje muzyczne oraz praktyki społeczno-kulturowe grup bolesławieckich osadników i ich potomków, a po drugie – wiedza i umiejętności związane z rzemiosłem tradycyjnym – ceramiką bolesławiecką. Integralną częścią opracowania są plansze w skali 1:10 000 i 1:2000, zbiór fotografii, a także obszerny wybór materiałów kartograficznych i ikonograficznych, w tym niepublikowane wcześniej projekty budynków odbudowanych na obszarze historycznego centrum. Obszar staromiejski ma dla miasta szczegól-



**Fot. 8a** Bolesławiec, promenada oraz mury miejskie (fot. K. Czartoryski, archiwum NID)

ną wagę – również dlatego, że w okresie powojennej odbudowy został objęty wyjątkową troską przez ludność, która zasiedliła miasto po 1945 roku. Prowadzony od roku 1955 proces odbudowy Bolesławca – niezwykle ważny etap w historii miasta, który wpłynął na integrację mieszkańców – powinien zostać uznany i doceniony w procesie rewitalizacji.

Z uwagi na prowadzony przez miasto proces rewitalizacji w SOWK zawarte są rekomendacje, które mogą zostać wykorzystane zarówno przy aktualizacjach obowiązującego *Gminnego Programu Rewitalizacji Gminy Miejskiej Bolesławiec*, jak i przy sporządzaniu w przyszłości nowego dokumentu. Ustalenia zawarte w studium mogą też posłużyć jako kompleksowy zbiór informacji o dziedzictwie kulturowym miasta możliwych do wykorzystania w innych dokumentach strategicznych i opracowaniach planistycznych.



**Fot. 8b** Bolesławiec, południowa pierzeja Rynku oraz ul. Bolesława Prusa (fot. K. Czartoryski, archiwum NID)



**Fot. 8c** Bolesławiec, ul. Bolesława Kubiką, promenada oraz mury miejskie (fot. K. Czartoryski, archiwum NID)

# 2022 r. - „Dziedzictwo kulturowe w rewitalizacji”

- projekt REVIVAL!

Liczba aktualności: 7



## Publikacja podsumowująca działania i rezultaty projektu REVIVAL!

Zapraszamy do zapoznania się z publikacją przygotowaną na zakończenie projektu, która stanowi syntetyczne podsumowanie działań, doświadczeń oraz wyników uzyskanych w trakcie dwóch lat trwania projektu REVIVAL!

📅 21-05-2021 📁 REVIVAL! - rewitalizacja miast

[czytaj całość »](#)



## Prezentacja działań zrealizowanych w ramach projektu „REVIVAL! – Rewitalizacja historycznych miast Dolnego Śląska i Saksonii”

Studium metodologiczne jakości życia w historycznych małych i średnich miastach na Dolnym Śląsku i w Saksonii.

📅 18-03-2021 📁 REVIVAL! - rewitalizacja miast

[czytaj całość »](#)





## Revival! – rewitalizacja w historycznych miastach Dolnego Śląska i Saksonii

Podczas przygotowywania gpr warto korzystać z doświadczeń i projektów, których celem jest wypuklenie znaczenia dziedzictwa kulturowego dla podniesienia jakości życia lub dla zrównoważonego rozwoju obszaru rewitalizacji.

Przykładem przedsięwzięcia wdrażanego przy aktywnym współdziałaniu mieszkańców, władz i instytucji lokalnych jest zrealizowany w latach 2018–2020 transgraniczny, polsko-niemiecki projekt, w którym wzięło udział 10 małych i średnich miast, położonych we wschodniej Saksonii i południowo-zachodniej Polsce: Bautzen, Bolesławiec, Europastadt Görlitz/Zgorzelec GmbH, Gryfów Śląski, Kamienna Góra, Chełmsko Śląskie, Lubomierz, Reichenbach/O.L., Żary i Zittau, a także uczestniczyli partnerzy naukowcy, m.in. Instytut Rozwoju Terytorialnego z Wrocławia.

Projekt, wykonany w ramach „Programu Współpracy INTERREG Polska–Saksonia 2014–2020” otrzymał dofinansowanie z Europejskiego Funduszu Rozwoju Regionalnego (łączna wartość projektu: 1 032 906 euro).

Przedsięwzięciu towarzyszyła publikacja, w której przedstawiono rekomendacje strategiczne dotyczące wykorzystania dziedzictwa kulturowego, ze szczególnym uwzględnieniem architektoniczno-urbanistycznego, oraz zalecenia w zakresie wzmocnienia historycznego krajobrazu miejskiego, sformułowane dla każdego z miast. Potwierdzono, że dziedzictwo kulturowe badanych miast ma potencjał, by wpływać na lokalną i regionalną jakość życia, a celem wypracowanych rekomendacji było przyczynienie się do aktywizacji tegoż potencjału.

Uznano, że aby potencjał nieodnawialnych zasobów dziedzictwa kulturowego, architektoniczno-urbanistycznego mógł być wykorzystany z myślą o miejskiej jakości życia, konieczna jest jego ochrona i zachowanie, przy uwzględnieniu powiązanych z nim dziedzictwa niematerialnego. Kolejne kwestie to jego dostępność dla społeczności (dostępność poprzez transport publiczny, dostępność dla pieszych i rowerzystów, dostępność dla seniorów i rodzin), wysoka jakość przebywania w historycznych centrach miast oraz wyważona oferta kulturalna i usługowa.

W ramach projektu wspólnie z mieszkańcami wypracowywano wizję rozwoju poszczególnych miejscowości, organizowane były warsztaty i wycieczki studyjne.

Zalecenia dotyczyły również inkluzyjnego społecznie i przestrzennie rozwoju miasta, zapobiegania suburbanizacji w celu wzmocnienia centrów miast i ochrony integralności krajobrazowej ich otoczenia. Z myślą o zachowaniu *genius loci*, rozumianego jako „lokalna architektoniczna, kulturowa i społeczna specyfika i atmosfera”, rekomendowano publiczną dyskusję o tzw. dobrym życiu w mieście i wypracowywanie kompromisów.

Wszystkie miasta uczestniczące w projekcie – w odpowiedzi na zdefiniowane, indywidualne problemy – wdrożyły w swoich historycznych przestrzeniach miejskich działania pilotażowe:

- 1) inwestycyjne (na rynku w Bolesławcu ustawiono dwa ceramiczne siedziska utrzymane w paletach kolorów i kształtów bolesławieckiej ceramiki; w Lubomierzu przeprowadzono prace rewitalizacyjne w parku miejskim; w Żarach – prace konserwatorskie przy fragmentach umocnień miejskich)



Fot. 17a Bolesławiec, Królewskie Gimnazjum, obecnie siedziba Sądu Rejonowego w Bolesławcu, ul. Sądowa 1 (fot. K. Czartoryski, archiwum NID)



Fot. 17b Bolesławiec, ul. Marcina Opitza (fot. K. Czartoryski, archiwum NID)

- 2) projektowe, koncepcyjne i studialne (wstępne projekty zagospodarowania rynku w Reichenbach/O.L.; studium poświęcone pustostanom w Bautzen; projekt inscenizacyjny związany z „ożywieniem” witryn lokaliw pustostanach w Görlitz; studium poświęcone kształtowaniu przestrzeni w centrum Zittau; dla Gryfowa Śląskiego została opracowana monografia historyczna). W miastach realizowano również działania integrujące społeczność lokalną i wzmacniające ich wizerunek: organizowane były wycieczki, jarmarki i warsztaty rzemieślnicze (Bautzen, Chełmsko Śląskie, Kamienna Góra, Lubomierz, Reichenbach/O.L.), powstały także okolicznościowe wystawy i filmy.

## Problemy do rozwiązania:

- Nieprecyzyjne decyzje o wpisie do rejestru zabytków
- Ochrona budynków wzniesionych po 1945 r. na Starym Mieście –  
obiekty istotne dla struktury urbanistycznej
- Budynki w Gminnej Ewidencji Zabytków znacznie przekształcone  
w ostatnich latach
  - Zawężenie strefy ochrony archeologicznej do kilku enklaw

# • Nieprecyzyjne decyzje o wpisie do rejestru zabytków

pow. BOLESŁAWIEC ✓ BOLESŁAWIEC  
Przewodniczący

Prezydium Wojewódzkiej Rady Narodowej we Wrocławiu  
Wrocław, dn. 11 V 1965 r.

Wydział Kultury Wojewódzki Konserwator Zabytków  
L.dz. **II-II-1/90/65**  
1290

Prezydium Miejskiej Rady Narodowej w Bolesławcu

DECYZJA  
W SPRAWIE WPISU DO REJESTRU ZABYTKÓW

Na podstawie art. 4, 5 i 14 Ustawy z dn. 15.II.1962 r. o Ochronie Dóbr Kultury i o Muzeach /Dz.U.Nr 10 poz.48 z 1962 r./ i art. 99 Kodeksu Postępowania Administracyjnego wpisuje się do rejestru zabytków województwa wrocławskiego  
**Budynek mieszkalny przy ul. Dąbrowszczaków Nr 9 w Bolesławcu**

Uzasadnienie: **Objekt jest cennym zabytkiem barokowej architektury mieszczańskiej**

Decyzja niniejsza powoduje skutki prawne przewidziane w Ustawie o Ochronie Dóbr Kultury i o Muzeach a zwłaszcza w rozdziałach V, VI, VII cytowanej ustawy.

Decyzja niniejsza na podstawie art. 100 § 1. Kodeksu Postępowania Administracyjnego nadaje się rygor natychmiastowej wykonalności.

Od decyzji tej przysługuje odwołanie do Ministerstwa Kultury i Sztuki za pośrednictwem Wojewódzkiego Konserwatora Zabytków we Wrocławiu w ciągu 14 dni od dnia doręczenia decyzji.

Odpisy decyzji otrzymują:

- 1/ Prezydium PRN w Bolesławcu
- 2/ Prezydium MRN - GRN w .....
- 3/ Sąd Powiatowy Bolesławcu
- 4/ Ministerstwo Kultury i Sztuki - Zarząd Muzeów i Ochrony Zabytków
- 5/ Wydz. BU1A Pres PRN w Bolesławcu
- 6/ a/a -MKZ
- 7/ .....

96/I/IV/

WOJEWÓDZKI URZĄD OCHRONY ZABYTKÓW we WROCŁAWIU

50-243 Wrocław, ul. Władysława Łokietka 11  
☎(071) 3958031, 3958010

WRID.5130.211.11.JK

Wrocław, dnia 02.12.2011 r.

ZAWIADOMIENIE  
w sprawie przeniesienia wpisu do rejestru zabytków do księgi rejestru zabytków nieruchomości województwa dolnośląskiego.

Dolnośląski Wojewódzki Konserwator Zabytków we Wrocławiu uprzejmie informuje, że:  
- budynek mieszkalny, położony w Bolesławcu, gm. Bolesławiec, pow. loco, przy ul. Kościelnej 9, został wpisany do rejestru zabytków decyzją Wojewódzkiego Konserwatora Zabytków we Wrocławiu nr 1290 z dn. 11.05.1965 r.

W związku z ustawą z dn. 24.07.1998 r. o wprowadzeniu zasadniczego trójstopniowego podziału terytorialnego państwa (Dz. U. nr 96, poz. 603) oraz w związku z wykonywaniem przepisów rozporządzenia Ministra Kultury z dn. 14.05.2004 r. w sprawie prowadzenia rejestru zabytków, krajowej, wojewódzkiej i gminnej ewidencji zabytków, wpis zabytku został przeniesiony do księgi rejestru zabytków nieruchomości województwa dolnośląskiego pod numer rejestru A/5453/1290.

Otrzymują:  
1. Gmina Bolesławiec, ul. Teatralna 1 a, 59-700 Bolesławiec  
Do wiadomości:  
1. Narodowy Instytut Dziedzictwa, ul. Szwoleżerów 9, 00-464 Warszawa  
2. WUOZ we Wrocławiu, Delegatura w Jeleniej Górze, ul. 1-go Maja 23, 58-500 Jelenia Góra  
3. a/a WRID

Dolnośląski Wojewódzki Konserwator Zabytków we Wrocławiu  
mgr inż. arch. Andrzej Kubik

Nr A B C D E F G H I J K L M N O P R S T U V W X Y Z  
1. Obiekt zabytkowy  
**DOM MIESZKALNY ul. Dąbrowszczaków nr. 9 BOLESŁAWIEC**

2. Miejscowość: **Bolesławiec**

3. Wiek: **XVIII** 4. Styl: **barok** 5. Kolortona m<sup>2</sup> (tSC) 6. Powierzchnia w m<sup>2</sup> (196) a) użytkowa: b) użytkowa

7. Materiał budowlany: a) ścian: **cegła** 11. Ilość budynków: **1** 12. Ilość kondygnacji: **3** 13. Użytkowanie wnętrza według ilości: a) zab. mieszkalnych: **4** b) innych pomieszczeń: **3** c) inne: **1**

14. Grupa należąca do zabytku: **ha** 15. Przeznaczenie pierwotne budynku: **bud. mieszk.** 16. Użytkowanie w latach ubiegłych: **j.w.** 17. Użytkowanie obecne: **j.w. i sklep** 18. Data, rodzaj i stopień zniszczeń i odnowy: **szbud. w pocz. XVIII w.**

19. Data, rodzaj i stopień zniszczeń i odnowy: **IX.67. wnętrza przebudowane, zachowane tylko elementy**

20. Właściciel i jego adres: **MZEM Bolesławiec** 21. Inwestor i jego adres: **MZEM + Ventus**

22. Właściciel i jego adres: **MZEM Bolesławiec** 23. Inwestor i jego adres: **MZEM + Ventus**

24. Rejestr zabytku Nr: **4290** 25. Nazwa księgi hipotecznej: **14.5.1860** 26. Nazwa księgi hipotecznej: **14.5.1860** 27. Nr inwentaryczny: **14.5.1860**

28. Akto: **Fotografie** 29. Inwentaryzacja pomiarowa

30. Inwentaryzacja pomiarowa

31. Szkic sytuacyjny, plan schematyczny, wznagi opisowe, fotografie 32. Przekrój prac konserwatorskich

36. Wypełnić dnia 37. Sprawdził dnia **11.12.2011**

- Ochrona budynków wzniesionych po 1945 r. na Starym Mieście –  
obiekty istotne dla struktury urbanistycznej



Ul. I. Daszyńskiego 2/4, 5/6, 7/8, 1955 r., autor projektu  
inż. Ferdynand Skomorowski, fot. K. Czartoryski, 2021



Ul. Braci Śniadeckich 1-6, 1959 r., autor projektu:  
inż. Helena Firych, fot. K. Czartoryski, 2022

- Budynki w Gminnej Ewidencji Zabytków przekształcone w ostatnich latach



Ul. Wojska Polskiego 20, fot. M. Rutyna, 2014, G. Grajewski, 2021

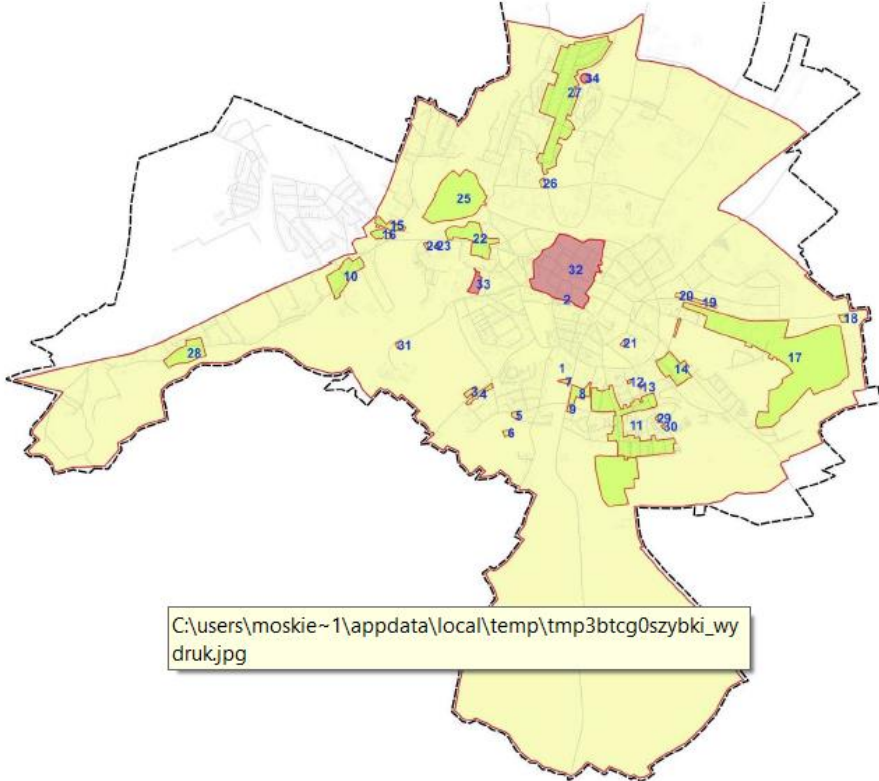
Ul. S. Żeromskiego 6-8, fot. M. Rutyna, 2014, G. Grajewski, 2021



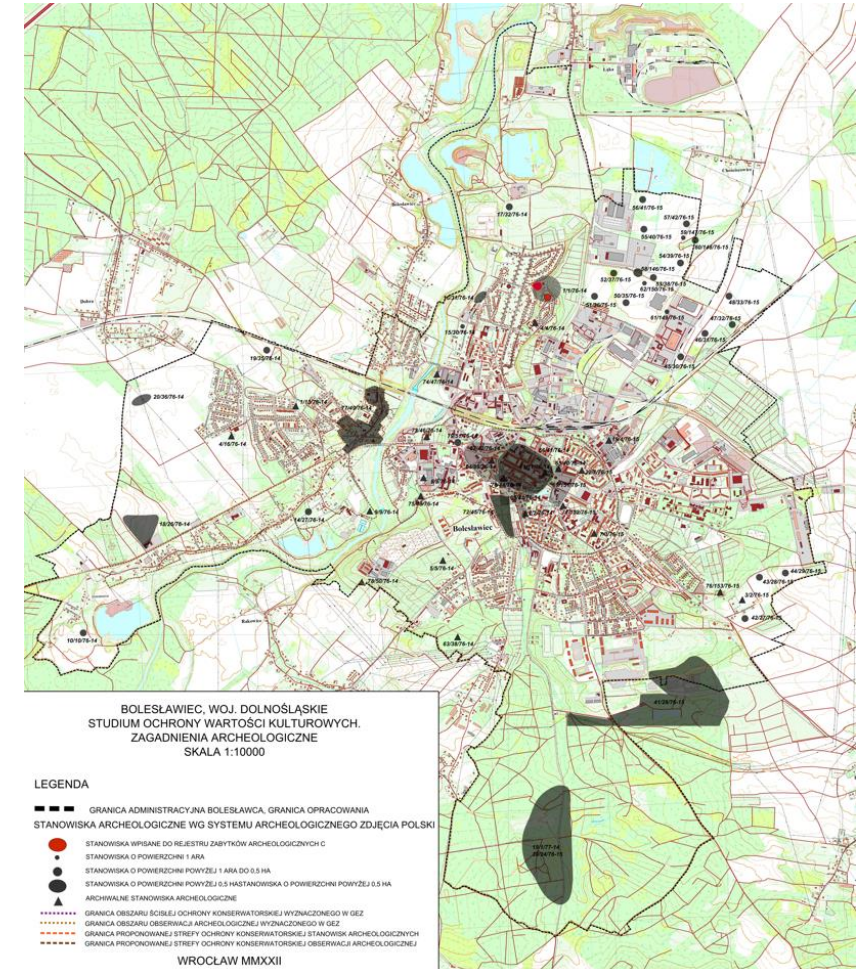
- Zawężenie strefy ochrony archeologicznej do kilku enklaw

### KARTA ADRESOWA ZABYTKU NIEMUCHOMEGO

LP.	GEZ		
1	1		
<b>1. NAZWA</b>		<b>2. CZAS POWSTANIA</b>	<b>3. MIEJSCOWOŚĆ</b>
Zabytkowe układy urbanistyczne miasta ujęte w GEZ i strefa obserwacji archeologicznej		-	Bolesławiec
<b>5. PRZYNALEŻNOŚĆ ADMINISTRACYJNA</b>			
Gmina Miejska Bolesławiec			
<b>6. FORMA OCHRONY</b>			
Miejscowe plany zagospodarowania przestrzennego			
<b>7. OPRACOWANIE KARTY ADRESOWEJ (autor, data i podpis)</b>			
Monika Moskiewicz Czerwiec 2019 r.			



C:\users\moskie~1\appdata\local\temp\tmp3btcg0szybki\_wydruk.jpg



# Dziękujemy za uwagę.

Bogna Oszczanowska

główny specjalista, koordynator Centrum Kompetencji

do spraw rewitalizacji dla województwa dolnośląskiego i lubuskiego

Grzegorz Grajewski

kierownik Oddziału Terenowego we Wrocławiu

Narodowego Instytutu Dziedzictwa

Donata Trenkler

główny specjalista